

0.84:0.58~0.60。前胸背板长 0.69~0.78, 后缘宽 1.38~1.50。革片长 2.25~2.48, 楔片长 0.74~0.85。

模式标本: 正模♂, 云南丽江玉龙山, 2800m, 1979, VIII.13, 刘国卿采 (存 NKU) (已检查)。

观察标本: 1♂ (正模), 云南丽江玉龙山, 2800m, 1979, VIII.13, 刘国卿采; 3♂♂, 2♀♀ (副模, 下同), 同前; 2♂♂, 同前, 2760m, 1979, VIII.13; 2♂♂ 2♀♀, 同前, 邹环光采; 1♂, 1♀, 同前, 郑乐怡采; 8♂♂ 10♀♀, 云南景东哀牢山, 1984.V.12, 刘国卿采; 6♂♂ 4♀♀, 云南哀牢山方家箐, 1984.V.13, 郑乐怡采; 1♀, 云南哀牢山徐家坝, 1982.V.11。

采自华山松 *Pinus armandii* Franch.

分布: 云南。

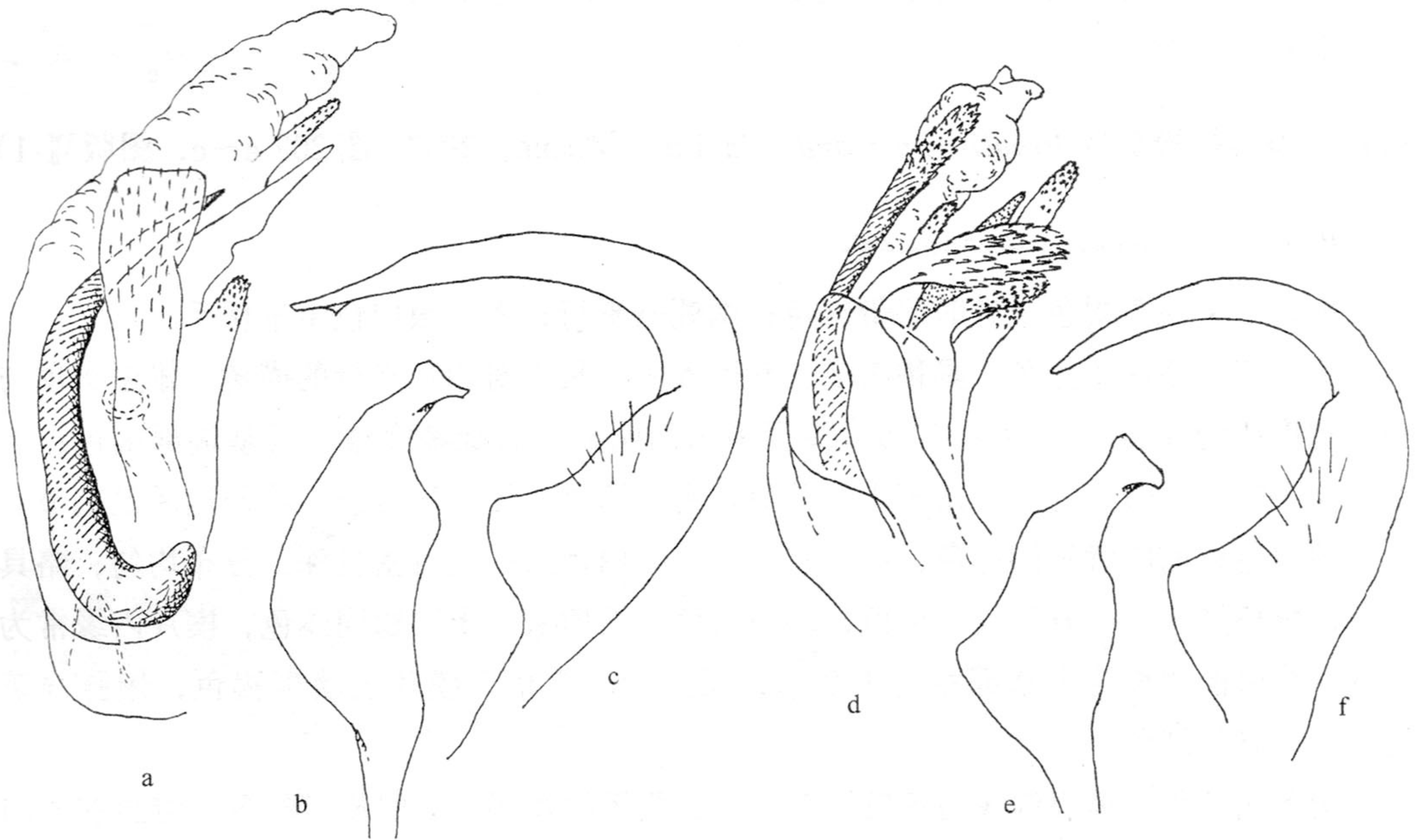


图 207 (a~c) 华山松松盲蝽 *Pinalitus armandicola* Lu et Zheng;

(d~f) 泰山松盲蝽 *Pinalitus taishanensis* Lu et Zheng

a, d. 阴茎端, 左面观 (vesica, right view); b, e. 右阳基侧突, 内面观 (right paramere, inner view);
c, f. 左阳基侧突, 外面观 (left paramere, outer view)。

(312) 黑头松盲蝽 *Pinalitus nigriceps* Kerzhner, 1988 (图 208 d~f)

Pinalitus nigriceps Kerzhner, 1988b: 31; Kerzhner, 1988a: 812; Yasunaga, 1994a: 117; Schuh, 1995: 918; Kerzhner & Josifov, 1999: 166; Lu & Zheng, 2002: 5.

体长形, 两侧略平行。雄虫深褐色, 雌虫锈红色; 密被银白色平伏毛。

头垂直，深褐色，具稀疏毛；额区同体色，饱满，具6对相互平行的浅横棱；雄虫头顶与头的宽度比为0.33，雌虫为0.39，头顶中纵沟较浅，后缘嵴完整且多为红色，雌虫沿中纵沟至唇基端部色略深。触角第I、II节浅黄褐色，第III、IV节浅褐色。喙伸达后足基节。

领白至黄白色；前胸背板同体色，后缘有一极窄的白色边；刻点密且深，分布均匀；略具光泽；胫略隆起，雄虫胫区黑色，雌虫的胫区及亚后缘的一横带深红褐色。小盾片同体色，端角白至黄白色；具横皱。半鞘翅同体色；雄虫楔片褐色，略带红色，雌虫则为红色；楔片长为基部宽的1.7倍。膜片烟黑色；翅脉锈红色。臭腺沟缘与蒸发域黄白色。雄虫胸下黑褐色，腹下黄白色，侧缘具一黑褐色纵带，约占腹板一侧宽的1/3，整个生殖节深褐色；雌虫胸下深红褐色，腹下黄褐，侧缘具一红色宽纵带，约占腹板宽的1/2，末节腹面鲜红色。足黄褐，股节密布红色碎斑，前、中足红斑较少或无，后足股节则几乎全部为红色；胫节刺浅褐；第III跗分节末端黑褐。

左阳基侧突感觉叶基部明显膨大，端突末端尖，亚端部具一倒钩；右阳基侧突感觉叶不发达；端突较宽短，斜指，末端平截。阳茎端：针突较长，末端圆钝，为一扁平的片状；具刺膜叶宽大；叶状骨片中部弯曲，末端尖；中骨片发达为半透明的长形；具刺膜叶细长筒形；另有一膜叶表面无刺，导精管细长，次生生殖孔较小。

量度 (mm)：体长4.41~5.60，体宽1.55~2.11。头长0.30~0.41，头宽0.98~1.09，头顶宽(♂)0.31，(♀)0.41。触角各节长度0.55~0.60:2.16~2.23:1.04~1.15:0.62~0.69。前胸背板长0.75~0.94，后缘宽1.36~1.67。革片长2.28~2.72，楔片长0.67~0.79。

观察标本：7♂♂21♀♀，黑龙江帽儿山，1988.VII.17，李鸿阳采；1♂，黑龙江伊春五营，1980.VII.22，汪兴鉴采；1♂，云南景东哀牢山徐家坝，2350m，1988.VIII.19，灯诱，郑乐怡采。

分布：黑龙江、云南；俄罗斯（远东地区），日本。

(313) 红褐松盲蝽 *Pinalitus rubeolus* (Kulik, 1965) (图 208 a~c)

Orthops rubeolus Kulik, 1965c: 149.

Lygus (Orthops) rubeolus Kulik, 1977: 28.

Pinalitus rubeolus (Kulik): Kerzhner, 1988b: 70; Kerzhner, 1988a: 813; Schuh, 1995: 918; Kerzhner & Josifov, 1999: 167; Lu & Zheng, 2002: 5.

雄虫体长形，两侧平行，雌虫长卵形。红至红褐色；密被金黄色毛，毛较短。

头垂直，红或红褐色，具稀疏毛；额区饱满，具6对相互平行的横棱；头顶两侧略凹陷，黄褐色，雄虫头顶与头的宽度比为0.26，雌虫为0.35~0.41，头顶中纵沟浅，后缘嵴完整；唇基红褐至黑色，下颚片红褐色，小颊深褐色。触角第I、II节黄褐色，